

Vous disposez d'une version de communication au colloque de l'ACFAS, dans le symposium proposé par Sylvie Morais ici en accès libre en direct. Le jeu des 2 quartiers a été déposé: vous pouvez y jouer librement en citant son auteur, la référence APA de cette communication est en dernière page

Si vous souhaitez contribuer à cette recherche, sachez qu'en lisant ces lignes vous le faites déjà.

Vous pouvez contribuer, si vous le souhaitez, par exp en

1. m'écrivant pour dire ce que cette lecture vous a fait à [marianne.peyrotte@univ-cotedazur.fr](mailto:marianne.peyrotte@univ-cotedazur.fr)
2. contribuant à documenter les effets de ce jeu dans des milieux hospitaliers, de santé, sociaux et éducatifs entre septembre et décembre 2025
3. mobilisant une meilleure idée que vous avez déjà en tête?

# Incarnation, incorporation et subjectivation des savoirs et formation des enseignants : le jeu des 2 quartiers

énaction et empathie corporelle\*

Marianne Peyrotte

Professeur agrégé à l'Inspé de Nice et docteur SEF

[marianne.peyrotte@univ-cotedazur.fr](mailto:marianne.peyrotte@univ-cotedazur.fr)

Colloque 303 - Arts et éducation. Enjeux épistémologiques de l'énaction de l'ACFAS,  
organisé par Sylvie Morais, Audrey Guimond, Ana Castello, Audrey Lapointe

\*l'expérience a déjà commencé,  
et vous en faites partie



# PLAN D'UNE COMMUNICATION QUI AIMERAIT DEVENIR UNE EXPERIENCE

1. "IL ÉTAIT UNE FOIS"  
LE JEU DES 2 QUARTIERS
2. CADRAGE THÉORIQUE
3. PISTES PROFESSIONNELLES
4. BIBLIOGRAPHIE

# PARTIE I

IL ÉTAIT UNE FOIS LE JEU DES 2 QUARTIERS

IL Y A 15 ANS,  
J'ÉTAIS PROFESSEUR D'EPS EN COLLÈGE...

# LES ÉLÈVES SOURAIENT QUAND LES SPECTATEURS SOURIAIENT DANS L'ACTIVITÉ DANSE



Pouvez vous arrêter de rire  
avec les spectateurs?\*

\*notez qu'il ne suffit pas de le dire

PEYROTTE©

MARIANNE.PEYROTTE@UNIV-COTEDAZUR.FR

# DONC J'AI INVENTÉ UN JEU POUR EXPÉRIMENTER LA CONTAGION ÉMOTIONNELLE...

et je m'en suis servie ensuite  
en formation des adultes

Cycle 3

CADRES EDUCATIFS

CAPPEI

Master MEEF



PEYROTTE©

MARIANNE.PEYROTTE@UNIV-COTEDAZUR.FR

Et si nous jouions ?



PEYROTTE©

MARIANNE.PEYROTTE@UNIV-COTEDAZUR.FR

## PROPOSITION

- DROIT DE JOUER / NE PAS JOUER
- DROIT DE CHANGER D'AVIS

BESOIN DE MINIMUM 4 JOUEURS POUR  
ESSAYER

S'IL N'Y A PERSONNE, C'EST OK  
(IL Y A UNE PRESENTATION SOUS FORME  
DE BD)



# IL ETAIT UNE FOIS .... \*

\*vous aussi, vous aimez les contes de fée?

## 2 QUARTIERS



CE JEU A ÉTÉ DÉPOSÉ - PEYROTTE©

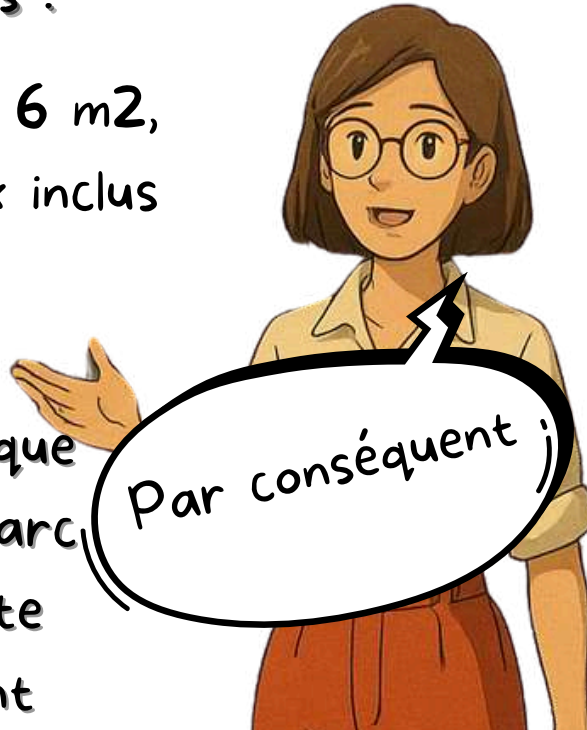
MARIANNE.PEYROTTE@UNIV-COTEDAZUR.FR



Chaque personne possédait

Chez les rouges :

un appartement de 6 m<sup>2</sup>,  
humains et animaux inclus



Par conséquent ;

C'est tellement petit que  
chacun sort dans le parc  
voisin, et c'est la fête  
tous les soirs: ils sont  
**joyeux\***.



Chez les bleus :

une villa de 300 m<sup>2</sup>,  
une piscine olympique  
un golf  
un parc d'attraction  
une forêt

C'est tellement grand que  
personne ne vient les voir, et  
ils sont **calmes ou tristes\***.

\*notez que les grandes maisons ne rendent pas toujours heureux,  
c'est une remarque utile quand les logements sont chers

# SPATIALISATION



Chez les  
rouges :

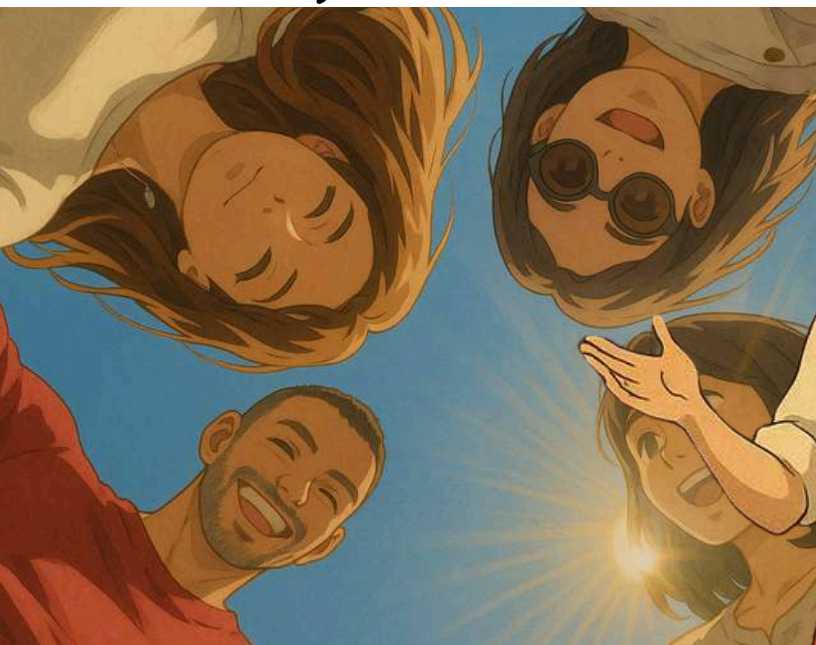
Pour vivre cela,  
chaque habitant est  
invité :

A se regrouper en cercle  
et à sourire à chaque  
personne du cercle en la  
regardant



Chez les bleus :

A regarder un point au  
loin, en étant seul et en  
essayant de trouver le  
calme, si c'est possible



PEYROTTE©

MARIANNE.PEYROTTE@UNIV-COTEDAZUR.FR





Chez les  
rouges :



PEYROTTE©  
MARIANNE.PEYROTTE@UNIV-COTEDAZUR.FR

## POINTS CLES ENACTIFS

- Action collective et regard : boucle sensori motrice (Lenay, 2006; Novembre et al., 2014)
- Co-émergence de l'émotion: l'émotion n'est pas produite par un seul, mais par la dynamique intersubjective du groupe (Thompson, 2007, 379)
- Interaction sociale incarnée : la joie émerge dans et par la configuration corporelle collective (cercle, regard, sourire), en tant qu'expérience sensorielle, affective et co-construite (Varela et al., 1993 ; Thompson, 2007)



Chez les bleus :



## POINTS CLES ENACTIFS

- Retrait spatial et interiorisation (Thompson, 2007)
- La posture physique met en jeu le corps en "suspension" comme lieu d'exploration de la subjectivité (Depraz et al., 2003)
- Temporalité plus lente, en décalage avec l'autre groupe (Petitmengin & Lachaux, 2013)

PEYROTTE©

MARIANNE.PEYROTTE@UNIV-COTEDAZUR.FR



Chez les  
rouges :

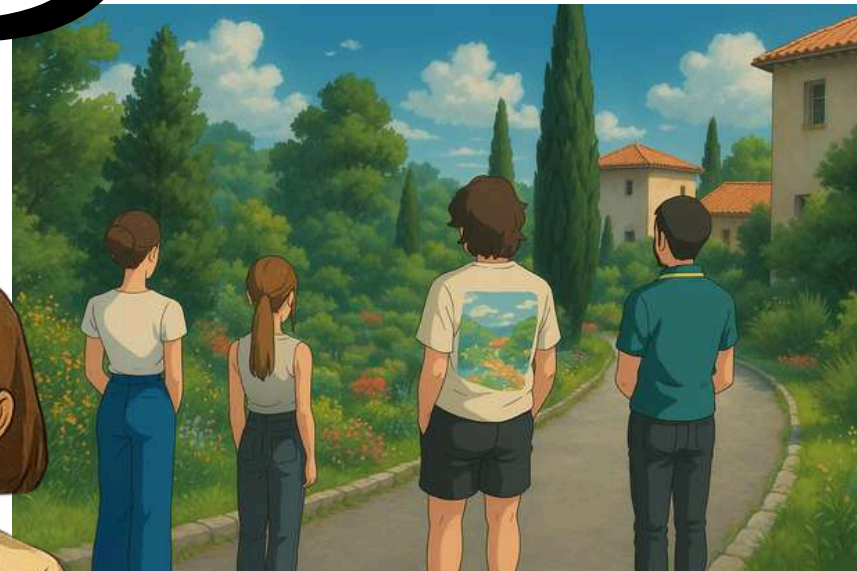
Alors ...



Chez les bleus :



Les rouges sont encore  
plus joyeux, ils vivent de la  
contagion émotionnelle



Les bleus se sentent isolés,  
ils sont réellement tristes  
ou calmes

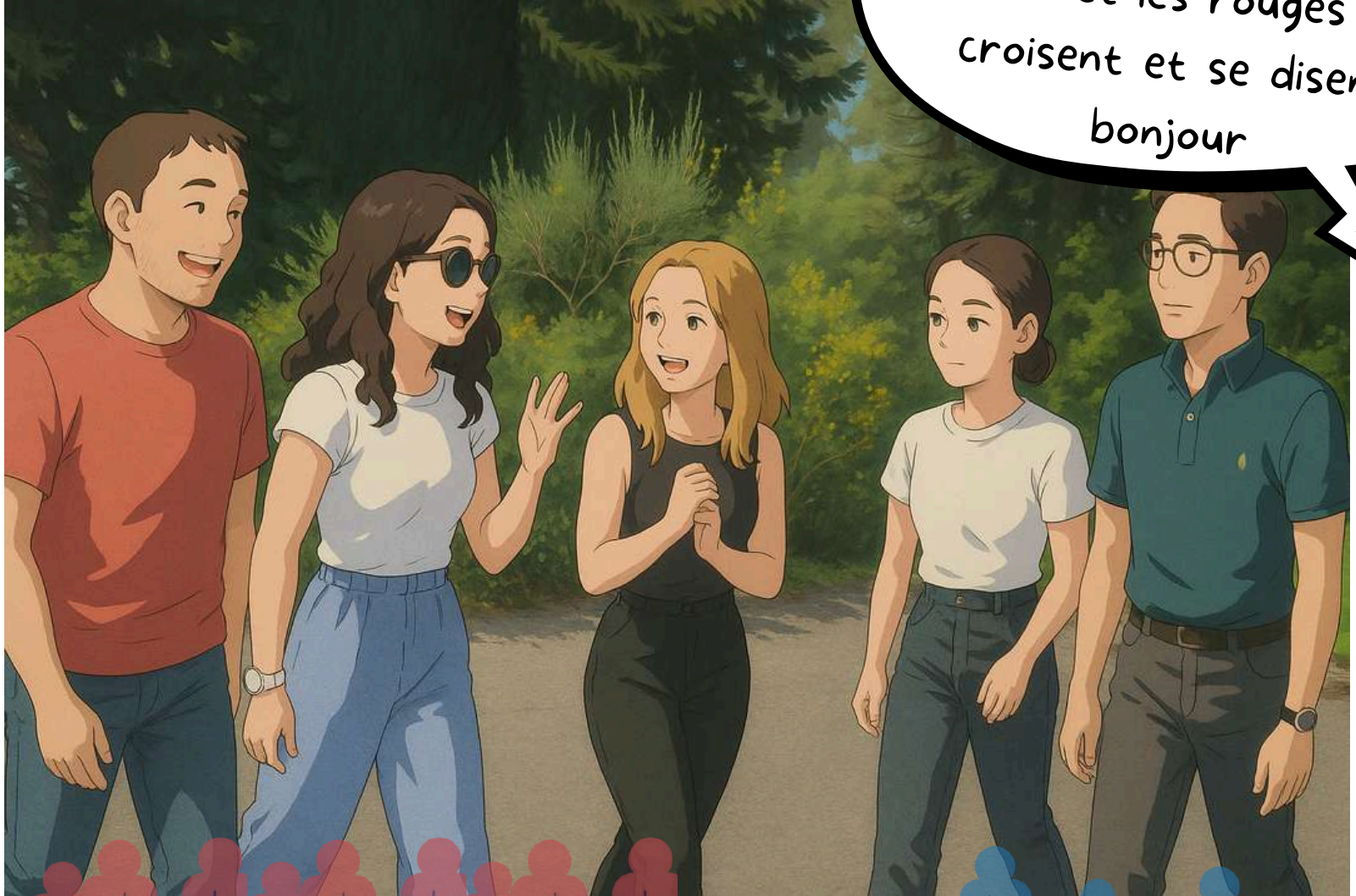
PEYROTTE©

MARIANNE.PEYROTTE@UNIV-COTEDAZUR.FR



# PREMIER PASSAGE

C'est la fête du village, les bleus et les rouges se croisent et se disent bonjour



PEYROTTE©

MARIANNE.PEYROTTE@UNIV-COTEDAZUR.FR

# PREMIER PASSAGE



Au début, les bleus sont calmes... mais la joie des rouges est contagieuse !



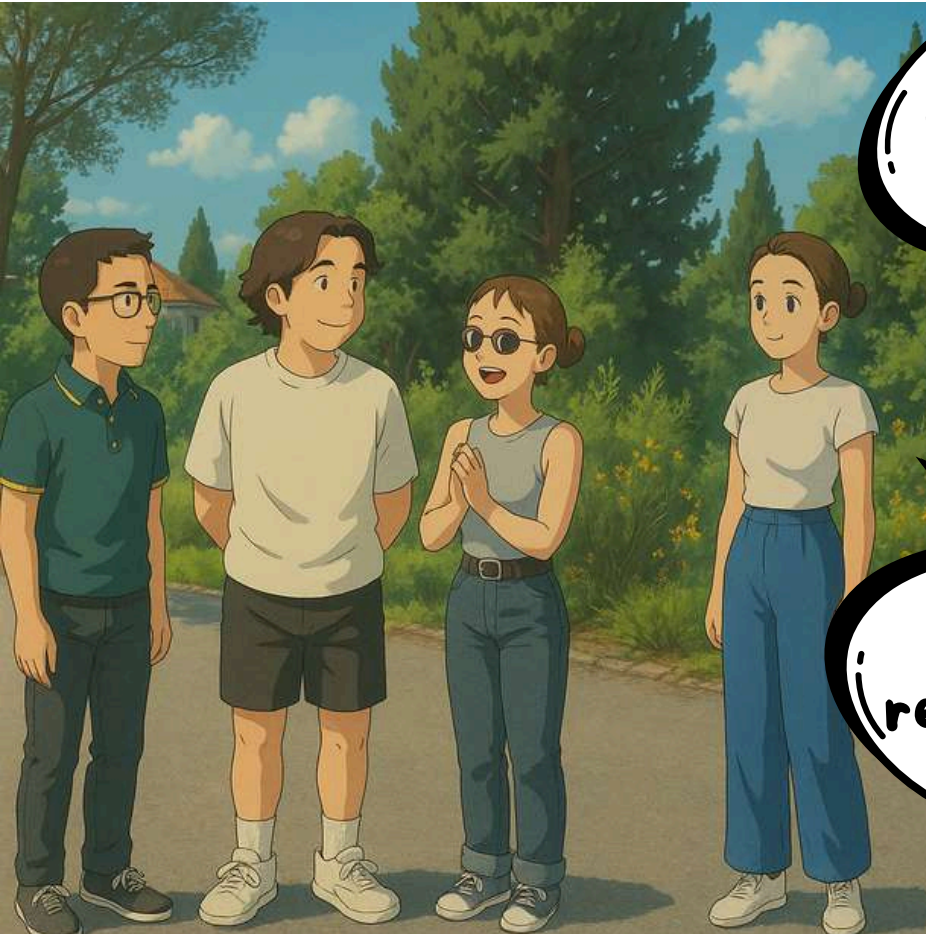
PEYROTTE©

MARIANNE.PEYROTTE@UNIV-COTEDAZUR.FR



# BILAN INDIVIDUEL DU PREMIER PASSAGE

Que s'est-il passé?



! C'est trop dur !

J'ai envie de rire...

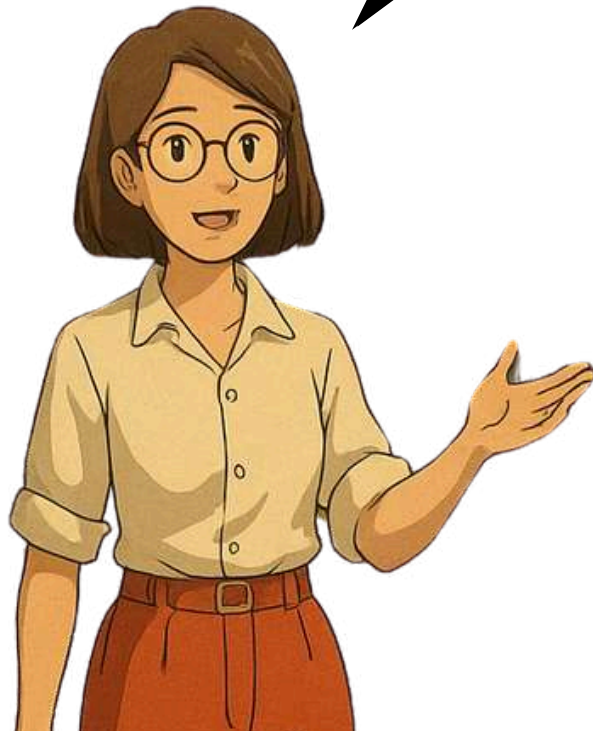
J'ai essayé de  
regarder par terre

Ca c'est de la **contagion  
émotionnelle** c'est  
intéressant de le mettre  
en valeur

Ca c'est de la **coupure  
émotionnelle**, c'est  
intéressant de le mettre  
en valeur

PEYROTTE©

MARIANNE.PEYROTTE@UNIV-COTEDAZUR.FR



Ils sont invités à se mettre en  
cercle et se concerter avant  
le 2e passage: comment  
**résister** à la contagion  
émotionnelle?

\*les lunettes de soleil, c'est parce que c'est l'été à  
Draguignan en Avril

PEYROTTE©  
MARIANNE.PEYROTTE@UNIV-COTEDAZUR.FR



# DEUXIÈME PASSAGE

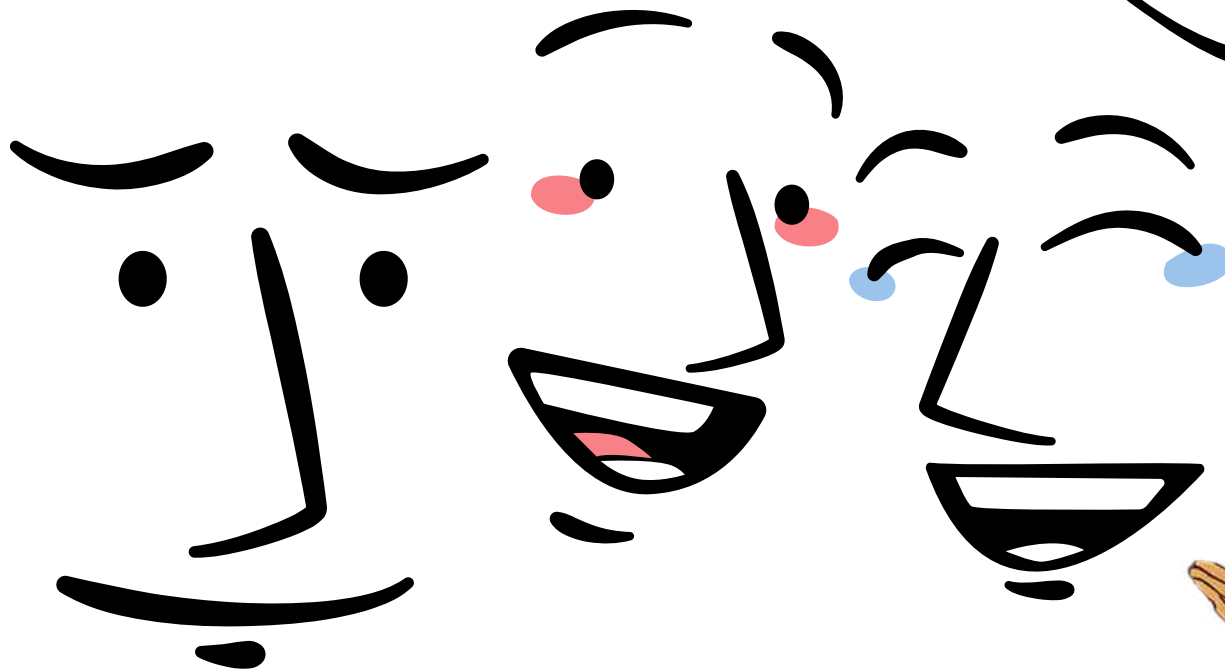
C'est de nouveau la fête  
du village !



PEYROTTE©

MARIANNE.PEYROTTE@UNIV-COTEDAZUR.FR

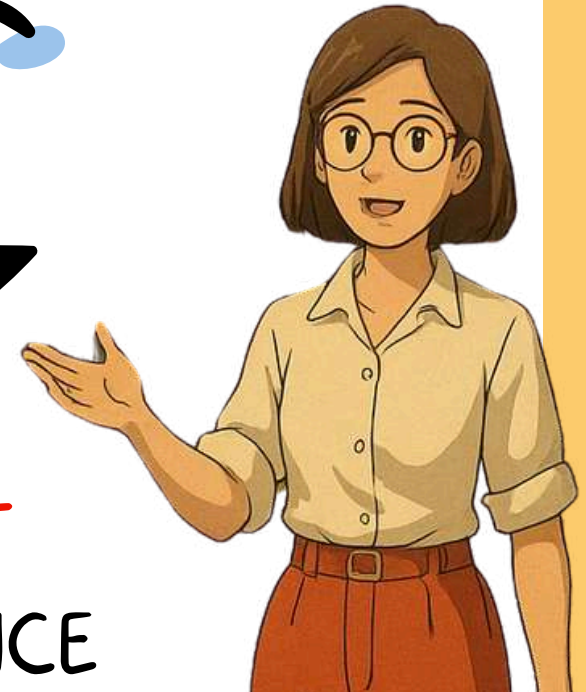
ÉCHANGE COLLECTIF



Comment c'était  
cette expérience  
pour vous?

CHACUN VIT, ÉLABORE ET  
COMMUNIQUE SON EXPÉRIENCE

(Barbier, 2016, p.2).



PEYROTTE©

MARIANNE.PEYROTTE@UNIV-COTEDAZUR.FR



# ON ÉCHANGE DE QUARTIER ON REPREND À LA PHASE DE SPATIALISATION

PEYROTTE©

MARIANNE.PEYROTTE@UNIV-COTEDAZUR.FR



Chez les  
rouges :

Se regrouper en cercle et  
à sourire à chaque  
personne du cercle en la  
regardant



Chez les bleus :

Regarder un point au loin,  
en étant seul et en  
essayant de trouver le  
calme, si c'est possible\*



\*pour eux, c'est plus difficile  
car ils ont souri pendant 10 mn  
donc ils sont invités à noter les résistances  
dans le corps

# TRANSFERT

Transférer le vécu, c'est sentir et ressentir à nouveau, par corps, dans des situations où c'est difficile de mettre le doigt dessus (Mamprin, 2024).

Avez vous déjà vécu cette situation dans les situations d'enseignement / d'encadrement ? Quelles pistes?

Des pistes sont alors évoquées, différentes pour chaque groupe comme :

- être présent lors de la colère d'un enfant
- relayer en équipe quand on se sent submergé
- s'autoriser à être contagieux de la joie des élèves
- savoir "couper" et revenir à soi à la sortie des classes



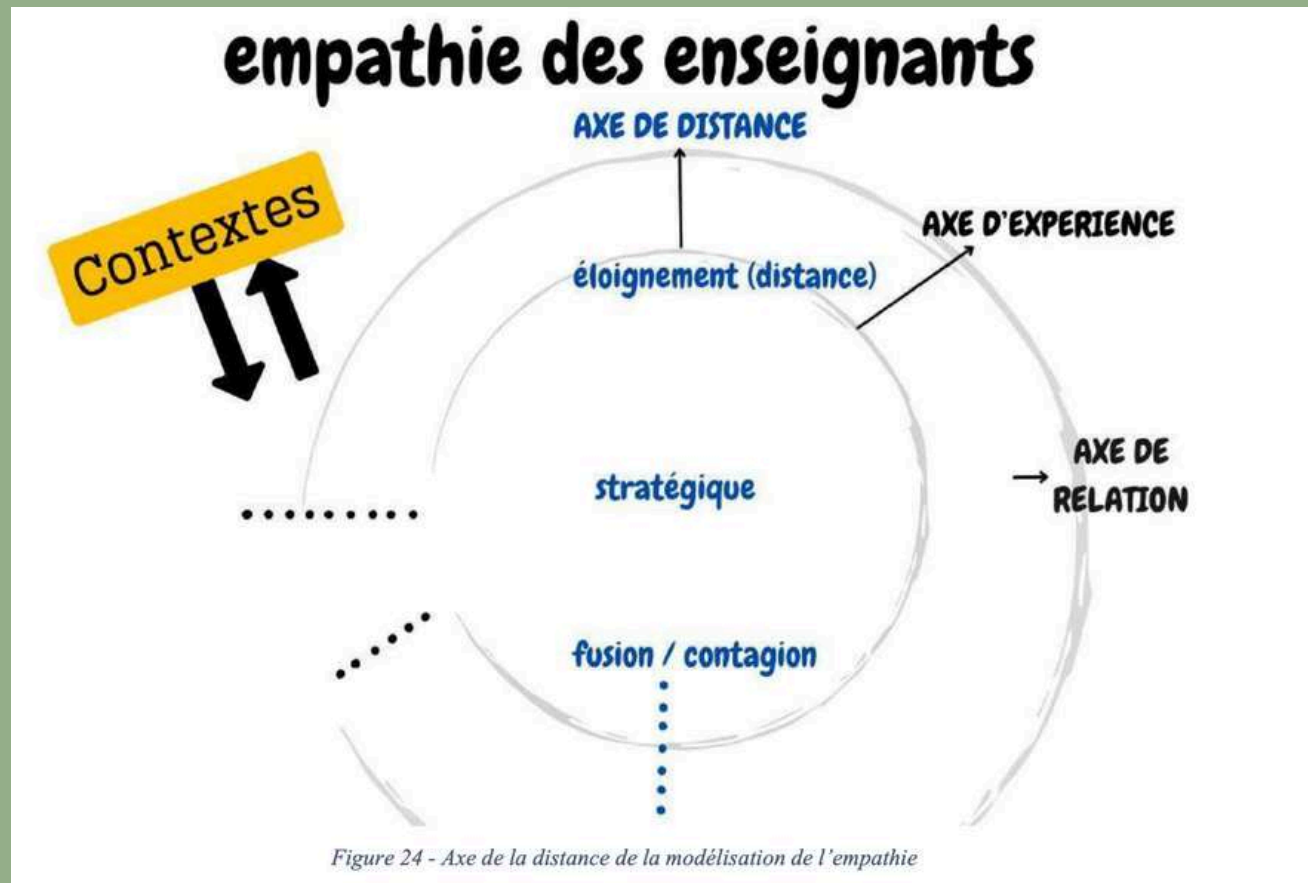
PEYROTTE©

MARIANNE.PEYROTTE@UNIV-COTEDAZUR.FR

## PARTIE 2

### CADRAGE THEORIQUE

- APPROCHE EXHAUSTIVE DE L'EMPATHIE (BATSON, 2009)
- INTÉRÊT DE DISTINGUER L'EMPATHIE AFFECTIVE ET COGNITIVE (DECETY, 2005, DAVIS, 1980, 1983), ET D'ADJOINDRE LA COMPOSANTE MOTIVATIONNELLE (DECETY, 2016)





## Un cadre théorique = « enseignement dialogique » en SEF

- 17 des études de la revue de littérature de ma thèse
- Ces pratiques mettent en jeu la notion d'espace, en permettant aux participants de vivre des expériences et d'entrer en empathie (Lémonie, 2016)
- Le mot « expérience » supplée le mot « situation » d'apprentissage (53 occurrences dans Karagiannopoulou et Entwistle, 2019)
- Effets positifs de l'enseignement dialogique sur la motivation des élèves, évaluée ici comme l'engagement et le maintien dans la tâche (Henry et Thorsen, 2019, ; Maine et al., 2019 ; Maine et Čermáková, 2021 ; Rapanta et al., 2021, Macagno et al., 2022).

# Un cadre théorique appelé « enseignement dialogique » dans le champ de la formation ... avec des principes éenactifs

- Action collective et regard : boucle sensori motrice (Lenay, 2006; Novembre et al., 2014)
- Co-émergence de l'émotion: l'émotion n'est pas produite par un seul, mais par la dynamique intersubjective du groupe (Thompson, 2007, 379)
- Interaction sociale incarnée : la joie émerge dans et par la configuration corporelle collective (cercle, regard, sourire), en tant qu'expérience sensorielle, affective et co-construite (Varela et al., 1993 ; Thompson, 2007)
- Retrait spatial et interiorisation (Thompson, 2007)
- La posture physique met en jeu le corps en "suspension" comme lieu d'exploration de la subjectivité (Depraz et al., 2003)
- Temporalité plus lente, en décalage avec l'autre groupe (Petitmengin & Lachaux, 2013)
- De la notion de « configuration sociale » selon Elias à la notion de « dynamique culturelle » selon Theureau (Durand à propos de Theureau, 2016), articulant l'expérience incarnée individuelle et les structures sociales plus larges
- « Apprendre consiste à enrichir et élargir l'expérience », ASCAR ou SACAR (Masciotra et Morel, 2011)
- "L'expérience d'un corps historique en mouvement vers son advenir et qui trouve en lui le pouvoir de se former autrement, de devenir cet autre possible" (Morais, 2022, 10)

## PARTIE 3

# PROPOSITIONS POUR LA FORMATION & LA RECHERCHE

## Propositions pour la formation des enseignants

L'introduction de concept est d'abord une expérience qui cultive le rapport au contenu de formation par des sensations vécues dans le corps, des émotions puis des pensées.

Pour le dire simplement : c'est parce que tu l'as touché, que tu as résonné avec le concept, que tu as plus de chances de l'appréhender et de le retrouver plus tard dans ta vie professionnelle et personnelle.

In-corporer les savoirs, c'est d'abord passer par la compréhension du corps dans une expérience signifiante pour l'individu et le groupe.

## Propositions pour la recherche

- Documenter les effets de ce jeu auprès des participants de plusieurs secteurs, incluant ceux de l'éducation, entre septembre et décembre 2025
- Présenter les résultats de cette recherche à la Biennale de l'éducation à Paris en avril 2026.

# Bibliographie

- Barbier, J.-M. (2016, décembre 2). EXPERIENCE/activité/apprentissage/RECHERCHE : distinctions et articulations [Conférence]. Les ToPos du LaboPraxéo, Lyon.
- Beaudoin, H. (2012). Masciotra, D. et Morel, D. (2011) Apprendre par l'expérience active et située : La méthode ASCAR. Québec, Québec : Presses de l'Université du Québec. *Revue des sciences de l'éducation*, 38(2), 442-443. <https://doi.org/10.7202/1019629ar>
- Decety, J. (2016). Composants, mécanismes, développement et fonctions de l'empathie. EM-Consulte, BMC Psychiatry, 13(1), 1-8. [https://doi.org/10.1016/S0246-1072\(15\)70299-3](https://doi.org/10.1016/S0246-1072(15)70299-3)
- Durand, M. (2016). Theureau, J. Le cours d'action. L'enaction et l'expérience. *Activites*, 13(1). <https://doi.org/10.4000/activites.2769>
- Henry, A., & Thorsen, C. (2019). Weaving webs of connection: Empathy, perspective taking, and students' motivation. *Studies in Second Language Learning and Teaching*, 9(1), 31-53. <https://doi.org/10.14746/sslt.2019.9.1.3>
- Karagiannopoulou, E., & Entwistle, N. (2019). Students' Learning Characteristics, Perceptions of Small-Group University Teaching, and Understanding Through a "Meeting of Minds". *Frontiers in Psychology*, 10, 444. <https://doi.org/10.3389/fpsyg.2019.00444>
- Lémonie, Y., Light, R., & Sarremejane, P. (2016). Teacher-student interaction, empathy and their influence on learning in swimming lessons. *Sport, Education and Society*, 21(8), 1249-1268. <https://doi.org/10.1080/13573322.2015.1005068>
- Lenay, C. (2006). Enaction, externalisme et suppléance perceptive. *Intellectica*, 43(1), 27-52. <https://doi.org/10.3406/intel.2006.1326>
- Macagno, F., Rapanta, C., Mayweg-Paus, E., & Garcia-Milà, M. (2022). Coding empathy in dialogue. *Journal of Pragmatics*, 192, 116-132. <https://doi.org/10.1016/j.pragma.2022.02.011>
- Maine, F., & Čermáková, A. (2021). Using linguistic ethnography as a tool to analyse dialogic teaching in upper primary classrooms. *Learning, Culture and Social Interaction*, 29, 100500. <https://doi.org/10.1016/j.lcsi.2021.100500>
- Maine, F., Cook, V., & Lähdesmäki, T. (2019). Reconceptualizing cultural literacy as a dialogic practice. *London Review of Education*, 17(3). <https://doi.org/10.18546/LRE.17.3.12>
- Morais, S. (2022). Expérience du corps et création artistique.
- Novembre, G., Keller, P., Phillips-Silver, J., & Georgetown. (2014). Human Neuroscience Hypothesis and Theory Article a Conceptual Review on Action-perception Coupling in the Musicians' Brain: What Is It Good For? <https://www.semanticscholar.org/paper/Human-Neuroscience-Hypothesis-and-Theory-Article-a-Novembre-Keller/271fb94094278bd7a8a8e3adeaddb7fb319fef0>
- Petitmengin, C., & Lachaux, J.-P. (2013). Microcognitive science: Bridging experiential and neuronal microdynamics. *Frontiers in Human Neuroscience*, 7, 617. <https://doi.org/10.3389/fnhum.2013.00617>
- Peyrotte, M. (2025, mai 6). Incarnation, incorporation et subjectivation des savoirs et formation des enseignants : Le jeu des 2 quartiers. Enaction et empathie corporelle [Colloque de l'ACFAS]. 303 - Arts et éducation. Enjeux épistémologiques de l'enaction, organisé par Sylvie Morais, Audrey Guimond, Ana Castello, Audrey Lapointe, Montréal. <https://www.acfas.ca/evenements/congres/programme/92/300/303/c>
- Rapanta, C., Gonçalves, C., Pereira, J. R., Cascalheira, D., Gil, B., Morais, R., Čermáková, A., Peck, J., Brummernhenrich, B., Jucks, R., Garcia-Milà, M., Miralda-Banda, A., Luna, J., Vrikkki, M., Evagorou, M., & Macagno, F. (2021). Multicultural classroom discourse dataset on teachers' and students' dialogic empathy. *Data in Brief*, 39, 107518. <https://doi.org/10.1016/j.dib.2021.107518>
- Thompson, E. (2007). *Mind in life: Biology, phenomenology, and the sciences of mind* (p. xiv, 543). Belknap Press/Harvard University Press.
- Varela, F. J., Thompson, E., & Rosch, E. (1993). *The embodied mind: Cognitive science and human experience* (14. print.). MIT Press.
- Zeitler, A., & Barbier, J.-M. (2012). La notion d'expérience, entre langage savant et langage ordinaire. *Recherche et formation*, 70, Article 70. <https://doi.org/10.4000/rechercheformation.1885>

Merci aux Master MEEF, incluant les options Climat  
empathie bien-être, aux CAPPEI et à Jimmy de m'avoir  
autorisé à les gibiliser pour cette présentation !

  
merci !  
PEYROTTE©  
MARIANNE.PEYROTTE@UNIV-COTEDAZUR.FR

# Pour citer ce document et/ou le jeu

Peyrotte, M. (2025, mai 6). Incarnation, incorporation et subjectivation des savoirs et formation des enseignants : le jeu des 2 quartiers. Énaction et empathie corporelle [Colloque de l'ACFAS]. 303 - Arts et éducation. Enjeux épistémologiques de l'énaction, organisé par Sylvie Morais, Audrey Guimond, Ana Castello, Audrey Lapointe], Montréal. <https://www.acfas.ca/evenements/congres/programme/92/300/303/c>